



BILAGA - Objektskatalog

Lekebergs naturvärden

Utredning om särskilt
värdefulla naturmiljöer



Lekebergs
kommun

LEKEBERGS NATURVÄRDEN – UTREDNING OM SÄRSKILT VÄRDEFULLA NATURMILJÖER

Lekebergs kommun har genom miljöenheten på Samhällsbyggnad Sydnärke, tagit fram denna naturvårdsutredning som identifierar, klassificerar och anger generella råd för särskilt värdefulla naturmiljöer i Lekebergs kommun. Det ersätter det tidigare naturvårdsprogrammet som antogs av kommunfullmäktige 2006.

Naturvårdsutredningen med Naturdatabasen är ett kunskapsunderlag som ska stödja kommunens handläggning av till exempel bygglov och detaljplaner, men också fungera som rådgivning för allmänhet och fastighetsägare vid vård, underhåll och utveckling av naturmiljöer i allmänhet och särskilt värdefulla naturmiljöer i synnerhet.

Genomförandet av detta projekt har medfinansierats genom statligt bidrag till lokala naturvårdsprojekt (LONA), förmedlade av Länsstyrelsen i Örebro.

LEKEBERGS KOMMUN

716 81 Fjugesta, www.lekeberg.se, 0585-487 00

2026-05-21

Projekttledning

Amanda Olsson, kommunekolog, Samhällsbyggnad Sydnärke (2024–2026)

Sara Linatti Brengdahl, kommunekolog, Samhällsbyggnad Sydnärke (2023–2024)

Per Karlsson Linderum, kommunekolog, Samhällsbyggnad Sydnärke (2021–2023)

Text

Andreas Vesterlund, naturvårdshandläggare, Samhällsbyggnad Sydnärke (2025–2026)

Amanda Olsson, naturvårdshandläggare/kommunekolog, Samhällsbyggnad Sydnärke (2023–2026)

Sara Linatti Brengdahl, kommunekolog, Samhällsbyggnad Sydnärke (2023–2024)

Bearbetning: Pernilla Jacobsson Wallner, översiktsplanerare, kommunstyrelseförvaltningen

Underlag i avsnitt Natursköna Lekeberg från Naturvårdsplan 2006: Annika Sohlman Jan Malmgren, Thomas Kullberg, Johanna Falck

Naturdatabas

Amanda Olsson, naturvårdshandläggare/kommunekolog, Samhällsbyggnad Sydnärke (2021–2025)

Per Karlsson Linderum, kommunekolog, Samhällsbyggnad Sydnärke (2021–2023)

Foto, layout och form

Foto: Samhällsbyggnad Sydnärke

Layout och form: Pernilla Jacobsson Wallner, översiktsplanerare, kommunstyrelseförvaltningen

Framsida

Garphyttans nationalpark, en av Sveriges och Europas, äldsta nationalparker. Den bildades 1909 och består av 111 hektar artrik ängsmark, barrskog och lövskog. Här finns vandringsleder, grillplatser och andra faciliteter. Hit åker folk främst för att ta del av den vackra kulturhistoriska miljön, de artrika blomsterängarna och gå på någon av vandringslederna. Foto Andreas Vesterlund.



Länsstyrelsen
Örebro län



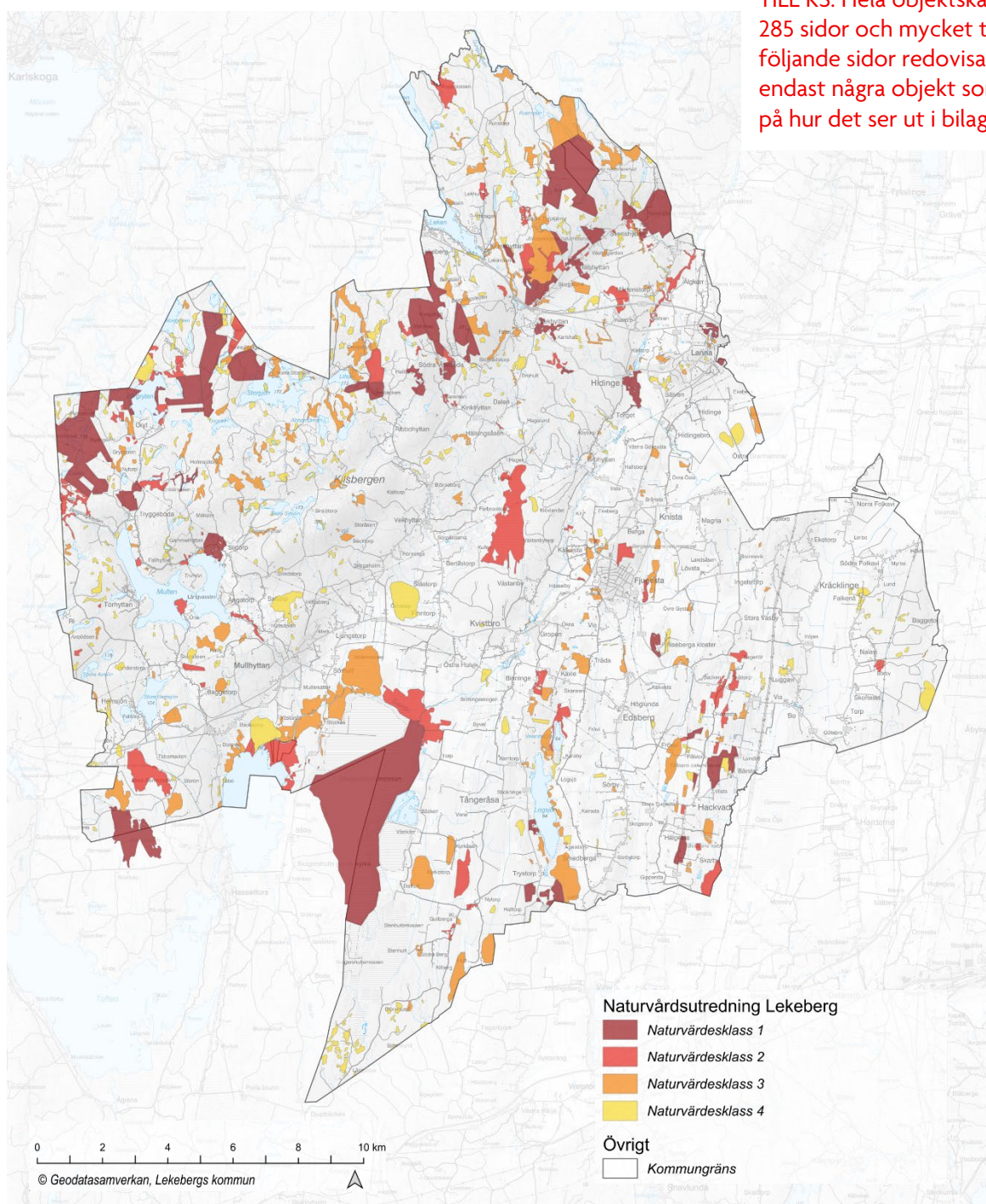
Lekebergs
kommun

Bilaga objektskatalog

Objekt i naturdatabasen

En del av naturvårdsutredningen är den naturdatabas som byggts upp som stöd för samhällsplanering och naturvårdsinsatser. I naturdatabasen ingår för närvarande cirka 550 naturvärdesobjekt med naturvärdesklass 1–4, vilka redovisas här, dels med en översiktlig karta, dels med en objektskatalog. I objektskatalogen har objekt med naturvärdesklass 1–3 en utförligare beskrivning än de med naturvärdesklass 4, vilka redovisas i form av en lista. Cirka hälften av objekten som ingår har naturvärdesklass 1–3. Naturdatabasen är avsett att vara ett levande underlag som uppdateras och fördjupas över tid.

Översiktlig karta



TILL KS: Hela objektskatalogen är på 285 sidor och mycket tung. På följande sidor redovisas därför endast några objekt som exempel på hur det ser ut i bilagan.

Naturvärdesklass 1, högsta naturvärde

Naturtyp	Äng och betesmark (Terrestra naturtyper)
Areal	21.06 ha
Biotopvärde	Högt biotopvärde
Artvärde	Högt artvärde
Motiv	
Biologi	Ja
Geologi	Ja
Kultur	Ja
Landskapsbild	Ja
Friluftsliv	Ja
Areella skydd	Naturreservat
Övrig info	Ingår i LstT Samrådsområde naturvård: 1812001, LstT Skogliga värdetrakter: Ek- och drumlinlandskapet, LstT Odlingslandskapets bevarandeomr (NBO): 18, LstT GI Gräsmarker (trakt): Hackvad/Vib och LstT GI Våtmarker (trakt): Vibyområdet.

Beskrivning

Botåsen ligger i ett av landets bäst utvecklade drumlinlandskap. Drumlinerna är uppbyggda av jordmaterial som förts hit av inlandsisen. De ligger utsträckta i isrörelsens riktning, som var nordsydlig i området. På drumlinerna har det funnits ekar sedan värmetidens början för 8 000 år sedan.

Under ekar och hasslar blommar under våren rikligt med blåsippor med inslag av lungört, grönvit nattviol, underviol, trolldruva och lundbräsma. I öppnare delar blommar vädsklint, buskviol, nässelklocka, svinrot, smörbollar, gullviva och andra växter som gynnas av bete. Botåsens största naturvärde utgörs av svampfloran. Här växer en rad mycket sällsynta arter, som till exempel brödmärgsticka, vågticka, ollonskål och slöjroksvamp. Slöjroksvampen trivs på kalkhaltig mark i halvöppna hassellundar och lövskogar och växer gärna på ytor utan örter eller gräs. Den lever av döda löv. Många fågelarter trivs i den varierade hagmarks- och lövskogsmiljön och fågelsången under vår och försommar är intensiv. Du kan till exempel höra nötväcka, svarthätta och grönsångare.

(Text från länsstyrelsens hemsida om reservatet).

Biotoper

I området finns biotoperna; Betesmark, lövskogslund och ädellövskog



Naturvårdsarter

Björkrast, grönfink, grönsångare, gulsparr, kråka, mindre hackspett, rödvingetrast, stare, svartvit flugsnappare, ask, blåsippa, brudbröd, desmeknopp, grönvit nattviol, gullviva, gulmåra, hässleklocka, klasefibbla, korskovall, krusfrö, liljekonvalj, nattviol, rödkämpar, skogsalm, smörbollar, stor blåklocka, strutbräken, svart trolldruva, svinrot, vårärt, vätteros, underviol, ängshavre, barkticka, bolmörtsskivling, brödmärgsticka, ekticka, gulfotsskölding, gulpicka, gul vaxskivling, hasselsopp, hasselticka, kandelabersvamp, kastanjesopp, knottertryffel, lundbräsma, laderskål, lömsk flugsvamp, prästkra, slöjroksvamp, stinkbrosking, svartöra, rostfjällskivling, toppvaxskivling, vågticka, fällmossa, guldlockmossa, piskbaronmossa, trädpoella, grynig fillav, lönnlav, rostangelav och almsnabbvinge.

Övrig arter

Kontroll mot artportalen 2021-11-12

Referenser

<https://www.lansstyrelsen.se/orebro/besoksmal/naturreservat/botasen.html>
<https://etjanst.sjv.se/tuvaut/site/webapp/areareport.html?areaid=193-VOI>
<https://etjanst.sjv.se/tuvaut/site/webapp/areareport.html?areaid=RXB-COU>
<https://etjanst.sjv.se/tuvaut/site/webapp/areareport.html?areaid=XDS-NDE>

Referenser, litteratur

Naturvärdesklass 1, högsta naturvärde

Naturtyp	Skog och träd (Terrestra naturtyper)
Areal	165.08 ha
Biotopvärde	Högt biotopvärde
Artvärde	Högt artvärde
Motiv	
Biologi	Ja
Geologi	Nej
Kultur	Nej
Landskapsbild	Nej
Friluftsliv	Ja
Areella skydd	Största delen naturreservat (Två mindre delytor nyckelbiotoper och en SKS naturvärden)
Övrig info	Ingår i LstT Skogliga värdestrakter: Kilsbergens barr- och blandskogstrakt



Beskrivning

I Båsbergens skogar finns både växter och djur som har svårt att klara sig i den moderna produktionsskogen. Vedtrappmossa och grön sköldmossa är två sällsynta mossor som trivs på grova, multnande granstockar. På stammar av asp och rönn växer den illgröna lunglaven och på klippor och stora stenblock kan man hitta korallav och skuggblåslav. Fågellivet präglas av storskogens arter. Både tjäder och järpe förekommer, liksom spillkråka och den sällsynta tretåiga hackspetten.

Mindre delar av området har avverkats i modern tid. Det finns också spår av storskaliga avverkningar från förra sekelskiftet, men utöver det har skogen snarare en historia som mångbruksskog. Genom tiderna har den säkert varit glesare, men aldrig helt kalavverkad. Virke och ved togs till husbehov och till traktens hyttor och bruk behövdes träkol. I reservatet finns flera kolbottnar (platser där kolmilor stått) och rester av kolarkojor. Boskap på bete i skogen bidrog till luckigheten och fortfarande går det att hitta enbuskar i skogen som minne av ett mer ljusöppet tillstånd.

Båsbergen ligger högt uppe på Kilsbergens östsluttning, på en vattendelare. Några av reservatets bäckar rinner till Östersjön, medan andra rinner till Skagerack. Namnet Båsbergen avser egentligen höjderna i reservatets norra del, som fått ge namn åt hela reservatet. Förledet "Bås-" kommer av ordet "björnbåse" – en fångstanordning för björn som ska ha funnits här. Nuförtiden finns inga björnar i Kilsbergen men med lite tur kan man få se spår av lodjur.

(Text från länsstyrelsens hemsida om reservatet).

Biotoper

I området finns biotoperna; Barnaturskog, Lövrik barnaturskog, Barrskog, Rikkärr

Naturvårdsarter

Grönsångare, järpe, mindre hackspett, orre, rödvingetrast, sparvuggla, spillkråka, svartvit flugsnappare, talltita, tjäder, tretåig hackspett, ärtsångare, ask, blåsippa, jungfru Marie nycklar, knägräs, knärot, lopplummer, svart trolldruva, barkticka, granticka, rävticka, veticka, bårdlav, korallblylav, kortskaftad ärgspik, lunglav, skinnlav, skorpigelav, skuggblåslav, stuplav, grön sköldmossa, kantvitmossa, knoppvitmossa, krokvitmossa, käppkrokmosa, lockvitmossa, röd glansvitmossa, purpurvitmossa, stor revmossa, trubbitmossa, vedtrappmossa, västlig hakmosa och lodjur.

Övrig arter

Kontroll mot artportalen 2021-12-07

Referenser

<https://www.lansstyrelsen.se/orebro/besoksmal/naturreservat/basbergen.html>
<https://www.skogsstyrelsen.se/skogens-parlor/Nyckelbiotop/?objektid=2900661>
<https://www.skogsstyrelsen.se/skogens-parlor/Nyckelbiotop/?objektid=2910533>
<https://www.skogsstyrelsen.se/skogens-parlor/Naturvarde/?objektid=2910555>

Referenser, litteratur

Naturvärdesklass 1, högsta naturvärde

Naturtyp	Skog och träd (Terrestra naturtyper)
Areal	21.17 ha
Biotopvärde	Högt biotopvärde
Artvärde	Högt artvärde
Motiv	
Biologi	Ja
Geologi	Ja
Kultur	Ja
Landskapsbild	Ja
Friluftsliv	Nej
Areella skydd	Inget
Övrig info	Ingår i LstT Skogliga värdestrakter: Kilsbergens barr- och blandskogstrakt



Beskrivning

Barrskogsområde med lång skoglig kontinuitet. I norra delen en blandsumpskog med riklig förekomst av vedlevande svampar. Ned mot gården Dorvestorp artrika sluttningar. Runt gården och längs vägkanterna finns en artrik ängsflora. En ädellövskog söder om gården är avsatt som nyckelbiotop. Trädsiktet domineras av ask och asp. Öster om Dorvestorp finns ytterligare en ädellövskogsduge. Den är utpekad som naturvärde av Skogsstyrelsen. Ett flertal torplämningar finns i området och i södra delarna ett gruvområde. Delar av gruvområdet är nyckelbiotop. Kalkbarrskogen är rik på död ved med lågor, gammal asp och har naturskogskaraktär. Trädsiktet domineras av gran och asp. I södra delen finns också ett mindre kärr med eventuell rikkärskaraktär.

Biotoper

I området finns biotoperna; Kalkbarrskog, Ädellövskog och Barrskog

Naturvårdsarter

Entita, duvhök, mindre hackspett, spillkråka, tretåig hackspett, tjäder, ask, blodrot, blåsippa, brudborste, gullviva, hirsstarr, idegran, jungfru Marie nycklar, kambräken, kärrspira, liljekonvalj, mattlumner, ormröt, prästkrage, revlumner, slätterblomma, slättergubbe, smörbollar, svart trolldruva, svinrot, tibast, tvåblad, underviol, ängsskallra, ängsvädd, ögontröster, aspskinn, blek fingersvamp, dropptaggsvamp, fjällig taggsvamp, gräddporing, gullgröppa, gultoppig fingersvamp, kantarellvaxskivling, kastanje fjällskivling, kåpnålskinn, kötticka, motaggsvamp, rödgul trumpet svamp, scharlakansvaxskivling, sprödporing, svart taggsvamp, svavelrisk, tusengömming, ullticka, zontaggsvamp, vedticka, vågticka, bårdlav, korallblylav, lunglav, stuplav, blåmossa, mörk husmossa, purpurvitmossa och vanlig padda.

Övrig arter

Kontroll mot artportalen 2021-12-07

Referenser

<https://www.skogsstyrelsen.se/skogens-parlor/Nyckelbiotop/?objektid=3249484>
<https://www.skogsstyrelsen.se/skogens-parlor/Nyckelbiotop/?objektid=2934199>
<https://www.skogsstyrelsen.se/skogens-parlor/Naturvarde/?objektid=2934200>
<https://www.skogsstyrelsen.se/Skogens-parlor/Sumpskog/?ObjektId=100438111>

Referenser, litteratur

Naturvärdesklass 2, högt naturvärde

Naturtyp	Skog och träd (Terrestra naturtyper)
Areal	12.26 ha
Biotopvärde	Högt biotopvärde
Artvärde	Högt artvärde
Motiv	
Biologi	Ja
Geologi	Nej
Kultur	Ja
Landskapsbild	Ja
Friluftsliv	Ja
Areella skydd	Naturreservat
Övrig info	



Beskrivning

Naturreservatet Baggetorp består av två mindre barrskogsområden i Kilsbergens sydligaste del. Delar av skogen är över 100 år gammal. Här trivs skogsfåglar såsom tretåig hackspett, mindre hackspett, sparvuggla, hornuggla och kattuggla. En markerad stig leder runt i det större området. Reservatets två delar ligger norr och söder om Dormens hembygdsgård. Få tecken finns på att skogsbruk bedrivits i området. Den sista skogsbrukaren bedrev ett varsamt och naturvänligt skogsbruk och tog mest virke till husbehov. Därför har skogen behållit utseendet av en naturlig skog, med gamla, döda och döende träd. I en mer hårt brukad skog huggs träden bort innan de blivit så gamla att de kan själv dö. Döda träd har blivit en sällsynthet i den brukade skogen. Som en följd av det är många djur och svampar som lever av och på döda träd utrotningshotade. Genom att vissa skogsområden lämnas obrukade kan sådana djur och svampar överleva i vårt län. Det norra området, med strövstigen, utgörs i öster av hållmarker med tallskog. Terrängen sänker sig successivt mot väster, där granskog dominerar i fuktigare partier.

Baggetorps naturreservat bildades 1996 genom initiativ taget av Dormens hembygdsförening och Västernärkes naturskyddsförening. De två skogsskiftena överfördes från Allmänna arvsfonden till Naturvårdsverkets ägo och skyddades som naturreservat genom beslut av Länsstyrelsen. (Text från länsstyrelsens hemsida om reservatet).

Biotoper

I området finns biotoperna; Barrskog

Naturvårdsarter

Bivråk, gråspett, järpe, mindre hackspett, nattskärra, tretåig hackspett, ask, knägräs, knärot, Jungfru Marie nycklar, mattlumner, stagg, ängsskallra, dropptaggsvamp, gul lilariska och trådticka.

Övrig arter

Kontroll mot artportalen 2022-01-11

Referenser

<https://www.lansstyrelsen.se/orebro/besoksmal/naturreservat/baggetorp.html>

Referenser, litteratur

Naturtyp	Skog och träd (Terrestra naturtyper)
Areal	21.66 ha
Biotopvärde	Obetydligt biotopvärde
Artvärde	Kunskapsbrist
Motiv	
Biologi	Ja
Geologi	Nej
Kultur	Nej
Landskapsbild	Nej
Friluftsliv	Ja
Areella skydd	Naturreservat
Övrig info	



Beskrivning
Biotoper
I området finns biotoperna; Ädellövskog

Naturvårdsarter
Björktrast, grönsångare, gulsparv, rödvingetrast, svartvit flugsnappare och spillkråka.
Övrig arter
Kontroll mot artportalen 2022-03-15

Referenser

Referenser, litteratur

Naturvärdesklass 2, högt naturvärde

Naturtyp	Äng och betesmark (Terrestra naturtyper)
Areal	17.45 ha
Biotopvärde	Högt biotopvärde
Artvärde	Högt artvärde
Motiv	
Biologi	Ja
Geologi	Nej
Kultur	Ja
Landskapsbild	Ja
Friluftsliv	Nej
Areella skydd	Inget
Övrig info	Ingår i LstT GI Gräsmarker (trakt): Hackvad/Viby, LstT Skogliga värdetrakter: Ek- och drumlinlandskapet och LstT Naturvårdsprogram: 80:31.

**Beskrivning**

Artrika betesmarker och ädellövskogar vid Binninge. Norra delen trädbeklädd frisk betes- och gräsmark. Här finns gott om odlingsrösen och en skalmur. Trädsiktet domineras av ask, asp, ek, en och rönn. Ett småvatten finns i betesmarken. Södra delen halvöppen frisk betesmark med enstaka odlingsrösen. Ett större antal värdefulla grövre hagmarksträd, främst ek. Trädsiktet domineras också av ek.

Biotoper

I området finns biotoperna; Betesmark, ädellövskog och ädellövträd

Naturvårdsarter

Ask, blåsippa, bockrot, brudbröd, gulmåra, gökblomster, hirsstarr, hässleklocka, nattviol, prästkrage, rödkämpar, stor blåklocka, svart trolldruva, säfferot, åkerskallra och ängsvädd.

Övrig arter

Kontroll mot artportalen 2021-11-16

Referenser

<https://etjanst.sjv.se/tuvaut/site/webapp/areareport.html?areaid=4F4-VOH>
<https://etjanst.sjv.se/tuvaut/site/webapp/areareport.html?areaid=RCJ-GOG>

Referenser, litteratur

Naturvärdesklass 3, påtagligt naturvärde

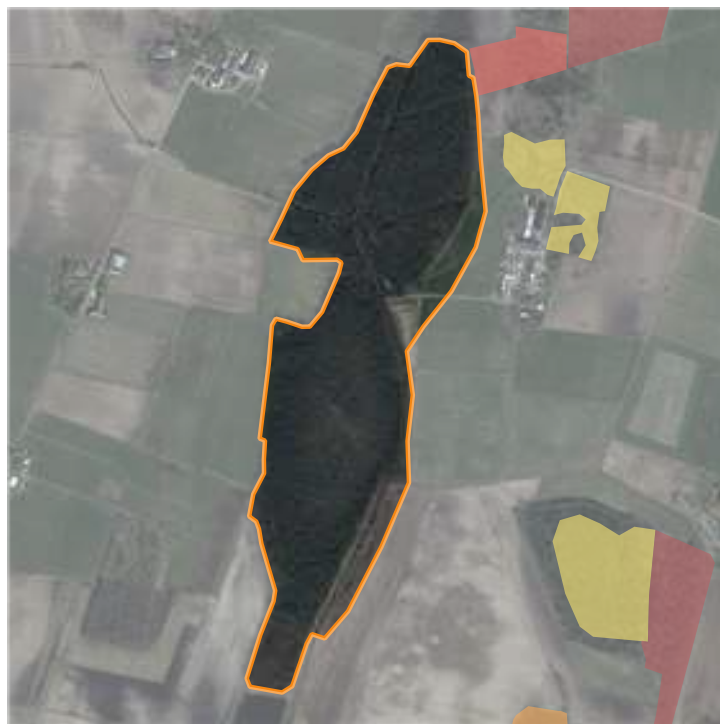
Naturtyp	Myr (Terrestra naturtyper)
Areal	41.47 ha
Biotopvärde	Påtagligt biotopvärde
Artvärde	Kunskapsbrist
Motiv	
Biologi	Ja
Geologi	Nej
Kultur	Nej
Landskapsbild	Nej
Friluftsliv	Nej
Areella skydd	Inget
Övrig info	Ingår i LstT GI Våtmarker (trakt): Vibyområdet, LstT GI Gräsmarker (trakt): Hackvad/Viby, LstT Skogliga värdeetrakter: Ek- och drumlinlandskapet, LstT Värdefulla vatten natur: 18, LstT Odlingslandskapets bevarandeomr (NBO): 18

Beskrivning

Svagt välvd mosse som är skogsbevuxen och har en svag lokal påverkan från dikning, stark generell påverkan från torvtäkt, svag lokal påverkan från väg. Omges av blandsumpskog.

Biotoper

I området finns biotoperna; Mosse, Blandsumpskog

**Naturvårdsarter****Övrig arter**

Kontroll mot artportalen 2021-11-29

Referenser

http://ext-dokument.lansstyrelsen.se/Orebro/Vatmarksinventeringen/10E1J01_Palstorp.pdf
<https://www.skogsstyrelsen.se/Skogens-parlor/Sumpskog/?ObjektId=100419021>

Referenser, litteratur

Naturtyp	Skog och träd (Terrestra naturtyper)
Areal	11.09 ha
Biotopvärde	Högt biotopvärde
Artvärde	Kunskapsbrist
Motiv	
Biologi	Ja
Geologi	Nej
Kultur	Nej
Landskapsbild	Nej
Friluftsliv	Nej
Areella skydd	Inget
Övrig info	Ingår i LstT Skogliga värdetrakter: Kilsbergens barr- och blandskogstrakt Inventeringsbehov finns!

Beskrivning

Äldre gran- och tallskog och nyckelbiotop på östra sidan av Lillsjön. Sydöstra delen lövrik barrskog och naturvårdsskog på Sveaskogs mark.

Biotoper

I området finns biotoperna; Barrskog



Naturvårdsarter

Övrig arter

Kontroll mot artportalen 2022-01-07

Referenser

<https://www.skogsstyrelsen.se/skogens-parlor/Nyckelbiotop/?objektid=Sv2285>

Referenser, litteratur

Naturvärdesklass 3, påtagligt naturvärde

Naturtyp	Äng och betesmark (Terrestra naturtyper)
Areal	0.81 ha
Biotopvärde	Högt biotopvärde
Artvärde	Påtagligt artvärde
Motiv	
Biologi	Ja
Geologi	Nej
Kultur	Ja
Landskapsbild	Ja
Friluftsliv	Nej
Areella skydd	Inget
Övrig info	Ingår i LstT GI Gräsmarker (trakt): Latorpsplatån, LstT Skogliga värdetrakter: Latorpsplatåns-Teens ädellöv- och lövskog och LstT Odlingslandskapets bevarandeomr (NBO): 18.

Beskrivning

Huvudsakligen öppen frisk delvis fuktig ängsmark vid gården Apeltorp. På ängen finns enstaka odlingsrösen, en skalmur, flera husgrunder och en brunn. Flertal döende grövre och ihåliga värdefulla hagmarksträd.

Biotoper

I området finns biotoperna; Ängsmark

**Naturvårdsarter**

Buskskvätta, törnskata, backnejlika, bockrot, gulmåra, gökblomster, jungfrulin, prästkrage, stor blåkllocka, ängsvädd och huggorm.

Övrig arter

Kontroll mot artportalen 2021-11-25

Referenser

<https://etjanst.sjv.se/tuvaut/site/webapp/areareport.html?areaid=CBT-ACJ>

Referenser, litteratur

Områden med naturvärdesklass 4

Namn	Beskrivning	Biologi	Geologi	Kultur	Landskaps Friluftsliv	Naturtyp (Natursubtyp)	Biotop	Biotopvärde	Artvärde	Naturvårdsart	Övrig art
Abborrtjärnen, Knista	Granskog och naturvårdsskog på Sveaskogs mark. (2.05 ha)	Ja	Nej	Nej	Nej	Terrestra naturtyper (Skog och träd)	Barrskog	Visst biotopvärde	Kunskapsbrist		
Betlehemsåsen, Knista	Tallskog och naturvårdsskog på Sveaskogs mark mellan Norrgryten och Sävsjön. (2.95 ha)	Ja	Nej	Nej	Nej	Terrestra naturtyper (Skog och träd)	Barrskog	Visst biotopvärde	Kunskapsbrist		
Betlehemsåsen, Knista	Tallsumpskog angränsande till Ugglehöjdens naturreservat. (0.34 ha)	Ja	Nej	Nej	Nej	Terrestra naturtyper (Skog och träd)	Tallsumpskog	Visst biotopvärde	Kunskapsbrist		
Betlehemsåsen, Knista	Lövskogsområden söder om Betlehemsåsen. Naturvårdsskog på Sveaskogs mark. (3.54 ha)	Ja	Nej	Nej	Nej	Terrestra naturtyper (Skog och träd)	Lövskog	Visst biotopvärde	Kunskapsbrist		
Betlehemsåsen, Knista	Tallskog och naturvårdsskog på Sveaskogs mark. (1.26 ha)	Ja	Nej	Nej	Nej	Terrestra naturtyper (Skog och träd)	Barrskog	Visst biotopvärde	Kunskapsbrist		
Björnmossen, Knista	Blandsumpskog och granskog på gränsen till Karlskoga kommun. Södra delen naturvårdsskog på Sveaskogs mark. (2.44 ha)	Ja	Nej	Nej	Nej	Terrestra naturtyper (Skog och träd)	Blandsumpskog	Visst biotopvärde	Kunskapsbrist		
Björntjärnen, Kvistbro	Barrsumpskog vid Björntjärnen på gränsen till Degerfors kommun. (0.47 ha)	Ja	Nej	Nej	Nej	Terrestra naturtyper (Skog och träd)	Barrsumpskog	Visst biotopvärde	Kunskapsbrist		
Bromossen, Hidinge	Bromossen är en svagt välvd mosse som är mestadels skogsbevuxen med tallsumpskog och som har en svag lokal påverkan från anslutande hyggen, dikning, kraftledning och stark lokal påverkan från torvtäkt. (11.63 ha)	Ja	Nej	Nej	Nej	Terrestra naturtyper (Myr)	Mosse, Tallsumpskog	Visst biotopvärde	Kunskapsbrist		
Bygget, Kvistbro	Granskog och naturvårdsskog på Sveaskogs mark. (1.39 ha)	Ja	Nej	Nej	Nej	Terrestra naturtyper (Skog och träd)	Barrskog	Visst biotopvärde	Kunskapsbrist		
Byvelstorp, Kvistbro/Tångeråsa	Blandsumpskog öster om Byvelstorp. (9.74 ha)	Ja	Nej	Nej	Nej	Terrestra naturtyper (Skog och träd)	Blandsumpskog	Visst biotopvärde	Kunskapsbrist		
Dammsjömossen (V om), Hidinge	Tallskog och naturvårdsskog på Sveaskogs mark väster om Dammsjömossen. Artrik vägkant. (2.99 ha)	Ja	Nej	Nej	Nej	Terrestra naturtyper (Skog och träd)	Barrskog	Visst biotopvärde	Kunskapsbrist	Dvärglin och ängsfryle.	
Dammsjötorpet, Hidinge	Blandsumpskog söder om Dunderklintarnas naturreservat. (1.61 ha)	Ja	Nej	Nej	Nej	Terrestra naturtyper (Skog och träd)	Blandsumpskog	Visst biotopvärde	Kunskapsbrist		
Falkadamsbäcken, Hidinge	Skogsbäck som rinner från Falkadammen till Svenshyttan. Bäckmiljön är utpekad som naturvärde av Skogsstyrelsen. Bergslagsleden passerar genom området. (2.83 ha)	Ja	Nej	Ja	Nej	Limniska naturtyper (Vattendrag)	Naturlig skogsbäck	Visst biotopvärde	Visst artvärde	Ask, brudborste, stor skogsbäckmossa och bäver.	
Falkenå, Kräcklinge	Runt gården Falkenå finns restaurerbara ängs- och betesmarker. En bit väster om gården öppen frisk betes- och gräsmark med enstaka odlingsrösen. (13.7 ha)	Ja	Nej	Ja	Ja	Terrestra naturtyper (Äng och betesmark)	Betesmark och Lövskog	Påtagligt biotopvärde	Kunskapsbrist	Gulmåra och bockrot.	
Fisklösen, Hidinge	Tallsumpskog på norra sidan av tjärnet Fisklösen. (1 ha)	Ja	Nej	Nej	Nej	Terrestra naturtyper (Skog och träd)	Tallsumpskog	Visst biotopvärde	Kunskapsbrist		
Frörtorpsmossen, Kvistbro	Frörtorpsmossen är mycket starkt påverkad av torvtäkt. Omges i södra delen av tallsumpskog och i norra delarna av blandsumpskog. (65.82 ha)	Ja	Nej	Nej	Nej	Terrestra naturtyper (Myr)	Mosse, Tallsumpskog, Blandsumpskog	Visst biotopvärde	Kunskapsbrist	Buskskvätta, entita, gulsparv, sävsparv och bäver.	
Galtaryggen	Tallsumpskog (1.67 ha)	Ja	Nej	Nej	Nej	Terrestra naturtyper (Skog och träd)	Tallsumpskog	Visst biotopvärde	Kunskapsbrist		
Galtryggen, Hidinge	Tallsumpskog söder om den öppna mossen vid Galtryggen på Villingsbergs skjutfält. (8.99 ha)	Ja	Nej	Nej	Nej	Terrestra naturtyper (Skog och träd)	Tallsumpskog	Visst biotopvärde	Kunskapsbrist		
Gippersmossen (SV om), Knista	Tallskog och naturvårdsskog på Sveaskogs mark. (11.69 ha)	Ja	Nej	Nej	Nej	Terrestra naturtyper (Skog och träd)	Barrskog	Visst biotopvärde	Kunskapsbrist		
Gippersmossen, Knista	Tallsumpskog vid Gippersmossen. (2.91 ha)	Ja	Nej	Nej	Nej	Terrestra naturtyper (Skog och träd)	Tallsumpskog	Visst biotopvärde	Kunskapsbrist	Nattskärra.	
Grindstorp, Kvistbro	Igenväxt ängs- och betesmark vid gården Grindstorp. (1.51 ha)	Ja	Nej	Nej	Nej	Terrestra naturtyper (Äng och betesmark)	Igenväxningsmark	Visst biotopvärde	Obetydligt artvärde	Huggorm.	
Gråbobäcken, Hidinge	Granskog och naturvårdsskog på Sveaskogs mark. (2.02 ha)	Ja	Nej	Nej	Nej	Terrestra naturtyper (Skog och träd)	Barrskog	Visst biotopvärde	Kunskapsbrist		
Gråfsta, Edsberg	Trädbeklädd sluten frisk betesmark med blandskog dominerad av gran. Skogsbete med rikt fåltskikt. (3.62 ha)	Ja	Nej	Nej	Ja	Terrestra naturtyper (Äng och betesmark)	Betad skog	Visst biotopvärde	Obetydligt artvärde	Ängsvädd.	
Gräsmossen, Kvistbro	Blandsumpskog på Gräsmossen öster om Höjdåsen. (1.35 ha)	Ja	Nej	Nej	Nej	Terrestra naturtyper (Skog och träd)	Blandsumpskog	Visst biotopvärde	Kunskapsbrist	Jungfru Marie Nycklar	
Göteborg-Ryggåsen, Kvistbro	Blandsumpskog mellan Ryggåsen och Göteborg. Äldre fynd av hotade ängsväxter finns i området, osäkert om dessa finns kvar. (4.18 ha)	Ja	Nej	Nej	Nej	Terrestra naturtyper (Skog och träd)	Blandsumpskog	Visst biotopvärde	Kunskapsbrist	Bockrot, kattfot, knägräs, mattlumner, slätterfibbla och ängshavre.	
Haga, Kräcklinge	Tallsumpskog vid Hägrabacken. (2.43 ha)	Ja	Nej	Nej	Nej	Terrestra naturtyper (Skog och träd)	Tallsumpskog	Visst biotopvärde	Kunskapsbrist		
Halltorp, Tångeråsa	Del av artrik ängs- och betesmark mestadels belägen i Hallsbergs kommun. (0.42 ha)	Ja	Nej	Nej	Nej	Terrestra naturtyper (Skog och träd)	Löväng	Visst biotopvärde	Kunskapsbrist		
Hemsjömarken, Kvistbro	Blandsumpskog väster om Hemsjömarken. Axsjöbäcken rinner genom området. (7.13 ha)	Ja	Nej	Nej	Nej	Terrestra naturtyper (Skog och träd)	Blandsumpskog	Visst biotopvärde	Kunskapsbrist		
Henningsdal, Hidinge	Bäckdal vid Henningsdal på gränsen till Örebro kommun. Delar av området ligger i Örebro kommun. (0.55 ha)	Ja	Nej	Nej	Nej	Limniska naturtyper (Vattendrag)	Bäckdal	Visst biotopvärde	Kunskapsbrist		
Hidingekärret, Hidinge	Blandsumpskog väster om Spångakärret. (30.73 ha)	Ja	Nej	Nej	Nej	Terrestra naturtyper (Skog och träd)	Blandsumpskog	Visst biotopvärde	Kunskapsbrist		
Hjulhusdammen, Kvistbro	Blandsumpskog på norra sidan av Hjulhusdammen. (1.1 ha)	Ja	Nej	Nej	Nej	Terrestra naturtyper (Skog och träd)	Blandsumpskog	Visst biotopvärde	Kunskapsbrist		
Hämningsmossen (N om), Kvistbro	Granskog och naturvårdsskog på Sveaskogs mark. (5.96 ha)	Ja	Nej	Nej	Nej	Terrestra naturtyper (Skog och träd)	Barrskog	Visst biotopvärde	Kunskapsbrist		
Hästrågen (S om), Knista	Granskog och naturvårdsskog på Sveaskogs mark. (2.84 ha)	Ja	Nej	Nej	Nej	Ja	Terrestra naturtyper (Skog och träd)	Barrskog	Visst biotopvärde	Kunskapsbrist	
Intaget, Hidinge	Restaurerbar ängs- och betesmark runt gården vid Intaget. (1.53 ha)	Ja	Nej	Nej	Ja	Terrestra naturtyper (Äng och betesmark)	Betesmark	Visst biotopvärde	Kunskapsbrist		
Intagskärret, Hidinge	Blandsumpskog vid Intagskärret. Två skogsbäckar rinner genom området. (2.84 ha)	Ja	Nej	Nej	Nej	Terrestra naturtyper (Skog och träd)	Blandsumpskog	Visst biotopvärde	Visst artvärde	Fläcknycklar, hirsstarr, pillerstarr och ängsvädd.	
Islandskärret, Knista	Blandsumpskog norr om Bäsbergens naturreservat på gränsen till Karlskoga kommun. (1.12 ha)	Ja	Nej	Nej	Nej	Terrestra naturtyper (Skog och träd)	Blandsumpskog	Visst biotopvärde	Kunskapsbrist		
Jämnlången, Kvistbro	Blandsumpskog (7 ha)	Ja	Nej	Nej	Nej	Terrestra naturtyper (Skog och träd)	Blandsumpskog	Visst biotopvärde	Kunskapsbrist		
Kilamossen, Kräcklinge	Kilamossen är mycket starkt påverkad av dikning och torvtäkt. Den omges av blandsumpskog. (30.92 ha)	Ja	Nej	Nej	Nej	Terrestra naturtyper (Myr)	Mosse, Blandsumpskog	Obetydligt biotopvärde	Kunskapsbrist		
Killingön, Knista	Lövrik barrskog och naturvårdsskog på Sveaskogs mark. (2.35 ha)	Ja	Nej	Nej	Nej	Terrestra naturtyper (Skog och träd)	Lövrik barrskog	Visst biotopvärde	Kunskapsbrist		
Klunkhytteskans, Hidinge	Lövskog och granskog i anslutning till Klunkhytteskans naturreservat. Naturvårdsskog på Sveaskogs mark. (4.09 ha)	Ja	Nej	Nej	Nej	Ja	Terrestra naturtyper (Skog och träd)	Lövskog, Barrskog	Visst biotopvärde	Kunskapsbrist	Ask.
Knektängen, Knista	Granskog och naturvårdsskog på Sveaskogs mark. (0.95 ha)	Ja	Nej	Nej	Nej	Terrestra naturtyper (Skog och träd)	Barrskog	Visst biotopvärde	Kunskapsbrist		
Kolarkärret, Kvistbro	Blandsumpskog längs med skogsbäck vid Kolarkärret. (4.3 ha)	Ja	Nej	Nej	Nej	Terrestra naturtyper (Skog och träd)	Blandsumpskog	Visst biotopvärde	Kunskapsbrist		
Kristinastenen, Tångeråsa	Ett antal mindre områden med blandsumpskog på gränsen till Laxå kommun. Delar av området naturvårdsskog på Sveaskogs mark. (18.6 ha)	Ja	Nej	Nej	Nej	Terrestra naturtyper (Skog och träd)	Blandsumpskog	Visst biotopvärde	Kunskapsbrist		
Kulls, Kvistbro	Blandsumpskog norr om Kulls. (1.38 ha)	Ja	Nej	Nej	Nej	Terrestra naturtyper (Skog och träd)	Blandsumpskog	Visst biotopvärde	Kunskapsbrist		
Kultorp, Hidinge	Trädbeklädda halvöppna och friska betesmarker intill Lanna golfbana. Trädsiktet domineras av ek. (0.4 ha)	Ja	Nej	Nej	Ja	Terrestra naturtyper (Äng och betesmark)	Betesmark	Visst biotopvärde	Kunskapsbrist	Prästkrage och stor blåkllocka.	



Länsstyrelsen
Örebro län



Lekebergs
kommun